

# 2013

Juelsminde skole

Personale og ledelse

Skolebestyrelse

## [INKLUSIONSPOLITIK]

Et dynamisk dokument med Juelsminde skoles visioner og målsætning i forhold til inklusion og i forhold til at gøre skolen til et sted, hvor det er rart at være og lære for alle.

## Indhold

Fire overordnede koder i kampen om at definere begrebet inklusion .....	4
Definition og forståelse af begrebet inklusion på Juelsminde skole .....	5
Inklusionstiltag i indskolingen på Juelsminde skole.....	6
Juelsminde skoles vision .....	7
Målsætning i forhold til vision .....	7
Handleplan - værktøjskasse til brug for personalet.....	8
Relationskompetence .....	9
Klasserumsledelse.....	11
Anerkendende kommunikation.....	12
Metode 4:1 .....	14
Fleksible læringsmiljøer .....	14
Forældresamarbejde.....	15
Afrunding .....	16



# JUELSMINDE SKOLE

## Inklusionspolitik

1. Udgave, efteråret 2013

Udarbejdet af arbejdsgruppen om inklusion



Med ændringen af folkeskoleloven juni 2012 indføres begrebet inklusion i den danske folkeskole med det formål at flere børn lærer mere i et fællesskab.

Med regeringsgrundlaget "Et Danmark, der står sammen" fra oktober 2011 ønskes en bedre folkeskole, der giver alle børn mulighed for at lære så meget som muligt og få et

*højere fagligt udbytte af undervisningen og giver børnene lyst til og forudsætninger for at gennemføre en ungdomsuddannelse....*

*Folkeskolen skal være hele Danmarks skole. Vi skal have en faglig stærk folkeskole, der har plads til og er attraktiv for alle børn. En folkeskole, som skal sikre alle elever et højere fagligt udbytte af undervisningen - uanset*

*hvilke forudsætninger det enkelte barn har for uddannelse. En folkeskole, hvor færre elever modtager specialundervisning og flere inkluderes i den almindelige undervisning med de nødvendige støtteforanstaltninger og faglige udfordringer.<sup>1</sup>*

I Hedensted kommune er der som konsekvens af ovenstående vedtaget politiske visioner for den inkluderende skole. Inklusion - i denne sammenhæng - betyder, at alle elever som udgangspunkt modtager et kvalificeret undervisningstilbud på egen skole.

Hedensted kommunes visioner for inklusion:

- At øge inklusionen, så flere børn sikres at være en del af et lokalt fællesskab
- At specialpædagogikken udvikles i normalområdet
- At nærhedsprincippet vægtes i forhold til meget specialiserede tilbud
- At gøre det dyreste tilbud billigere
- At antallet af segregerede elever kommer på linje med gennemsnittet i regionen

I Hedensted kommune forpligter det skoler og fritidsordninger til at udarbejde en fælles inklusionspolitik for den enkelte skole. Nedenstående politik/vision er blevet til i samarbejde mellem personale og ledelse ved Juelsminde skole og udtrykker Juelsminde skoles forståelse for og vision omkring inklusion. Politikken ledsages af en handleplan for inklusion på Juelsminde skole.

### **Fire overordnede koder i kampen om at definere begrebet inklusion**

I kampen om at definere begrebet inklusion ligger implicit 4 koder - nemlig den økonomiske, den politiske, den pædagogiske og den etiske.

Rationalet i den økonomiske kode er, at kommunerne kan lave en væsentlig bedre inklusion for færre penge. (se i øvrigt afsnit om økonomi på Juelsminde skole)

Den politiske kode handler om, at man ikke vil have børn i segregerede miljøer, idet man forudsætter, at det er vanskeligt at blive inkluderet i samfundet, når man har været ekskluderet til specialområdet. Eksklusion har ligeledes konsekvenser for de tilbageværende elever i en klasse, der ikke

---

1

[http://www.stm.dk/publikationer/Et\\_Danmark\\_der\\_staar\\_sammen\\_11/Regeringsgrundlag\\_okt\\_2011.pdf](http://www.stm.dk/publikationer/Et_Danmark_der_staar_sammen_11/Regeringsgrundlag_okt_2011.pdf)

lærer at indgå i relationer med børn, der er anderledes end dem selv.

Den pædagogiske kode handler om, at det ikke er godt for børn at blive isoleret fra almenområdet. Det pædagogiske princip handler i den forbindelse om at se barnet som et, der ikke *har* vanskeligheder, men er *i* vanskeligheder.

Den etiske kode handler om, at vi ekskluderer, fordi normalitetsbegrebet er blevet for smalt.<sup>2</sup>

I nedenstående definition og forståelse fokuseres fortrinsvist på den pædagogiske vision, men sammenhængen mellem koderne påvirker naturligvis hinanden og skaber en gensidig afhængighed. Man kan have mange visioner, men økonomien skal være der, for at disse kan føres ud i livet!

### Definition og forståelse af begrebet inklusion på Juelsminde skole

*.....at man, når det i sandhed skal lykkes en at føre et menneske hen til et bestemt sted, først og fremmest må passe på at finde ham der, hvor han er, og begynde der. Dette er hemmeligheden i al hjælpekunst.*

---

<sup>2</sup> *Hvad skal barnet hedde - rapport om ledelse af inklusion*

Søren Kierkegaard



Inklusion er en vedvarende proces, der skal bidrage til at minimere og eliminere de mest virksomme eksklusionsfaktorer - inklusion er at undgå eksklusion! Begrebet gør op med den hidtidige forståelse af, at nogle børn er normale, og andre er specielle. Tidligere var det eleven, der skulle tilpasses det eksisterende undervisningstilbud, og det var i ændringer hos eleven, løsninger skulle findes.

Inklusion bygger på en anden tankegang, hvor alle elever betragtes som unikke, og alle elever er forskellige og har individuelle evner, styrker og behov. Det handler om at skabe åbne og udviklingsorienterede læringsmiljøer, hvor alle elever oplever sig som deltagere i et fællesskab. Inklusion drejer sig både om elevens tilstedeværelse i undervisningen, deltagelse i det sociale fællesskab, deltagelse i læringsfællesskabet,

udbytte af undervisningen og udvikling af positive selvbilleder.<sup>3</sup>

Ovenstående definition af inklusion kan på sin vis betragtes som et dannelsesideal, der skal realisere medborgerskabet som alles ret til deltagelse. Det indeholder både et passivt og et aktivt element forstået på den måde, at deltagelse på den ene side skal muliggøres af skolen/ledelsen/lærerne/pædagogerne og forældrene, men på den anden side samtidig er noget, den enkelte selv aktivt skal deltage i og være med til at udforme. Udviklingen går fra et individorienteret perspektiv til et relationelt og kontekstuel begreb - inklusion!

Inklusion forudsætter altså kompetencer på 2 niveauer:

1. Individets forhandlings- og konflikthåndteringskompetencer, der muliggør deltagelse i de forpligtende og udviklende fællesskaber, samt evnen til at udvise socialt ansvar i disse.

2. Fællesskabets evne til at rumme mangfoldighed. Fællesskaber skal gøres tilgængelige, og der skal udvikles sociale

kompetencer, der muliggør mangfoldigheden.

## Inklusionstiltag i indskolingen på Juelsminde skole



I indskolingen på Juelsminde skole er der lavet forskellige tiltag til fremme af inklusion.

I alle lokaler i indskolingen er følgende fælles tiltag:

- 'røre/gøre-kasse'
- ensartet skema, så dagen er klart visuelt struktureret for eleverne
- et opholdssted i klassen, hvor det er muligt at tage en pause i fred for de øvrige elever

Disse redskaber giver mulighed for at skabe et mere inkluderende læringsmiljø. Det er vores opfattelse, at når rammerne er tydelige for eleverne, forstår eleverne de sammenhænge, de alle er en del af, så de således kan handle og agere i dem.

<sup>3</sup> Tønnes Hansen, Jan (2001): *Selvet som rettet - en teori om noget af dét, der driver og former menneskeliv*, Klim

## Juelsminde skoles vision



Visionen på Juelsminde skole er, at alle børn skal føle sig som en del af et lærende og socialt fællesskab og få en oplevelse af samhørighed med jævnaldrende. Alle skal føle sig respekteret og værdsat som den, man er. Vi skal øge deltagelsen, som bygger på autencitet. Ægte deltagelse er noget andet end at være tilskuer. Vi skal øge demokratiseringen, så alle stemmer bliver hørt og øge udbyttet af læreprocesserne, så alle får mulighed for at udnytte deres potentiale. Gennem inklusion skal vi værdsætte mangfoldigheden.

Vi skal udvikle SFO og skole således, at det i videst muligt omfang er muligt for barnet at være deltager i fællesskabet. Vi skal udvikle inkluderende læringsmiljøer, der sikrer, at alle børn har udviklingsmuligheder. De børn, der har brug for et tilbud udenfor almenmiljøet, skal sikres et tilbud. Når de

økonomiske midler er til rådighed, skal vi arbejde med muligheden for at forbedre det fysiske læringsmiljø - at skabe bedre rammer for alle, samt at uddanne konfliktmæglere blandt skolens egne elever. Dette kunne udforme sig således:

- Nogle elever uddannes som konfliktmæglere (det er her tænkt at ældre elever mægler for yngre elever → mellemtrin for indskoling, overbygning for mellemtrin og lærer for overbygning)
- Konstruktiv konflikthåndtering (holde sig undersøgende til konflikten)
- Nå frem til en 'vinder-vinder-løsning'

### Målsætning i forhold til vision

- Antallet af børn, der segregeres skal nedsættes i videst muligt omfang
- At der skal være plads til alle elever
- At vi udvikler en skolekultur og praksis, hvor skolen tilpasser læringsmiljøer og rammer til mangfoldigheden af elever
- Personalet fortsætter tilegnelse af ny viden (bl.a. gennem kurser), så de har

de nødvendige kompetencer til en inkluderende pædagogik

- At undervisere og pædagoger konstant søger efter elevens muligheder for social, personlig og faglig udvikling
- At lærere og pædagogers samarbejde styrkes
- At de enkelte teams forholder sig til den praksis, de anvender i skolens hverdag - undervisningens indhold, de pædagogiske metoder og hele måden at organisere sig på

### Handleplan - værktøjskasse til brug for personalet

Gennem de sidste 2 skoleår har vi på Juelsminde skole i hele personalegruppen arbejdet med temaet inklusion gennem forskellige kurser. Ved disse har vi tilegnet os ny viden omkring pædagogiske principper i forhold til metoder, klasserummets organisering samt det at tilgodese det enkelte barns behov i nuet.

Der findes ikke én bestemt metode som med garanti fører til inklusion. Det er måden, hvorpå man ser sin egen praksis, der skaber grundlag for valg af tanker og handlinger.

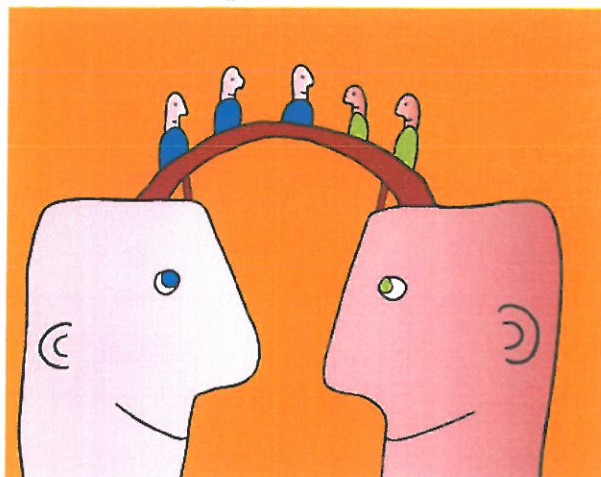
Værktøjskassen er tænkt som inspiration med forskellige tilgange, der kan anvendes, når der er brug for inkluderende strategier ift. en specifik elev. Metoderne i nedenstående er i sig selv ikke udtryk for en inkluderende praksis, men de lægger alle op til inkluderende handlinger, når der diskuteres og reflekteres over egen praksis.

For at opnå inklusion skal der ligeledes arbejdes med hele klassedynamikken. Det er således ikke kun den enkelte elev, der skal tilpasse sig fællesskabet, men også fællesskabet, der skal udvide sit normalitetsbegreb. Inklusion tænkes som en dynamisk og vedvarende proces.

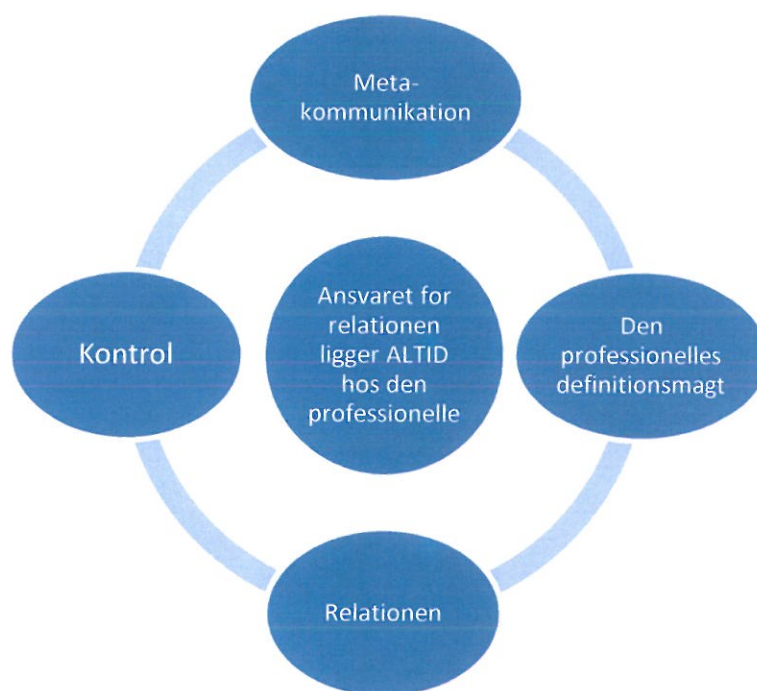
I de følgende afsnit vil blive uddybet, hvordan Juelsminde skole arbejder med og fortsat skal udvikle sig indenfor de inkluderende læringsmiljøer med hovedoverskrifterne: relationskompetence, klasserumsledelse, anerkendende kommunikation og fleksible læringsmiljøer.



## Relationskompetence



Relationskompetence defineres som *evnen til at kunne se den enkelte elev på dennes egne præmisser og afstemme sin adfærd herefter uden dermed at fralægge sig lederskabet og ansvaret for relationens kvalitet, samt evnen til at være autentisk i kontakten*. Og hvad betyder det så?? Det, der er kendetegnende for relationen, skaber forudsætninger for, hvad barnet lærer både af fagstof og om sig selv. Dette illustreres med nedenstående model.



### ***Ansvar for relationen ligger altid hos den professionelle:***

Det er altid den professionelle, der har hovedansvaret for relationen. Det, barnet gør eller siger, henviser til de forudsætninger,

den voksne skaber. Den måde, den voksne handler på, siger noget om de forudsætninger, barnet skaber for den voksne. Det er vigtigt, at læreren giver eleven mulighed for udvikling af selvstændighed.

### **Relationen**

Selvbevidsthed og selvstændighed udvikles i den anerkendende relation. Det er altså gennem afhængighed af andre, at vi har mulighed for at blive autonome. Mennesker er gensidigt afhængige af hinanden.

### **Den professionelle definitionsmagt**

Den voksne er i en overmægtig position i forhold til barnet, når det gælder dets oplevelse af sig selv. Børn er meget afhængige af de reaktioner, de får fra deres omsorgspersoner for at kunne opbygge et billede af, hvem de er.

### **Metakommunikation**

Lytte og se efter flertydige budskaber og magtspil fra såvel sig selv som fra eleverne. Reflektere kvalificeret over, hvad der kan tænkes at gå for sig bagom kommunikationen både hos hende/ham selv og hos eleven, når de forholder sig til hinanden. Passer på ikke at tillægge den anden motiver, som denne ikke har. At være opmærksom på fastlåste meninger om eleven.

### **Kontrol**

Man skal kunne tåle IKKE at have kontrol over, hvad der sker. I situationer præget af

kontrol er det begrænset, hvad der kommer fra begge sider.

Målet med opmærksomhed omkring relationskompetence er at finde en forståelse for alle de dynamikker, der er på spil, når et møde mellem mennesker finder sted, og som derfor også gør sig gældende, når det drejer sig om lærer og elev.

Sproget skaber virkeligheden. De fortællinger, vi og andre bygger op med sproget, skaber dem vi er og således vores identitet. Det bliver derfor vigtigt at kunne ændre tankegang og tilgang til det enkelte individ og skabe og udvikle positive rekursive sløjfer.

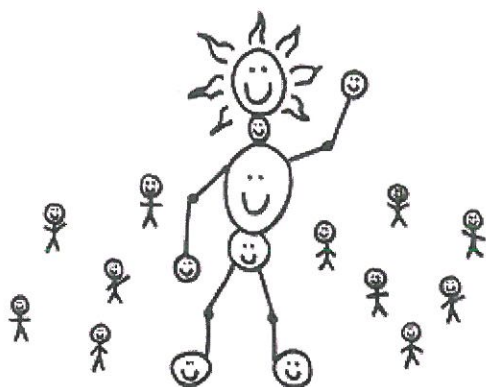
Eksempel på en negativ rekursiv sløjfe:

- Jo mere lærerens forventninger bliver skuffet, jo mere irriteret bliver læreren.
- Jo mere irriteret læreren bliver, jo mere frustreret bliver læreren .
- Jo mere frustreret læreren bliver, jo mere restriktiv og ufleksibel bliver læreren.
- Jo mere ufleksibel læreren bliver, jo mere dømmende bliver læreren.
- Jo mere dømmende læreren bliver, jo mere modstand møder læreren.

- Jo mere modstand læreren møder, jo mere bliver lærerens forventninger skuffede.

Og sådan bider slutningen sig fast som en ny begyndelse, og derved dannes en negativ rekursiv sløjfe. Det bliver således en vigtig kunst, at kunne finde eleven der hvor han er, og begynde lige netop der og ikke sætte for høje (eller lave) forventninger til, hvad eleven kan mestre.

## Klasserumsledelse



Når vi taler om klasserumsledelse skelner vi mellem adfærdsledelse og læringsledelse.

- Adfærdsledelse - ledelse af elevernes adfærd - hvordan intervenserer man, når konflikter og uro opstår? Hvordan undgår man, at uro og konflikter overhovedet opstår?
- Læringsledelse - ledelse af elevernes læring - hvordan kan man gennem

mål, metoder, evaluering og feedback lede elevens faglige læring i den rigtige retning?

Forslag til "forstyrrelsesprævention" på Juelsminde skole:

- Forbered lektionen på en måde, så der opstår færrest mulige forstyrrelser. Sørg fx for, at kopiering er foretaget på forhånd, at gruppedannelser er sket, at bordopstillingerne er, som de skal være. Man kan ikke planlægge sig ud af alting, men man kan bedre klare de situationsafhængige problemer, der altid opstår i undervisningen, når man har tænkt de organisatoriske og praktiske forhold igennem på forhånd.
- Skab god trivsel i klassen og et positivt læringsmiljø, hvor der er plads til at begå fejl, og hvor fejl ses som en mulighed for øget læring.
- Tydeliggør dagens program for eleverne - hvad skal vi lave? Hvad er målene? Hvad skal vi lære?
- Gør det klart for eleverne, at de har én rolle, når de modtager tavleundervisning og en anden rolle, når de deltager i gruppearbejde.

- Lav glidende, naturlige overgange fra en aktivitet til en anden - hav fx en plan for, hvordan man går ned på biblioteket fra klassen, hvordan man gebærder sig på biblioteket, og hvordan man går tilbage igen.
- Tydelig struktur i lektioner - fælles start, løbende opsamlinger og fælles afslutning, hvor der bliver samlet op på, hvad der skete i denne time, hvad der skete i sidste time, og hvad der skal ske i næste time, så eleverne kan se en rød tråd. (Helikopterperspektiv)
- Læreren bør være i klassen, før timen begynder
- Tilpas variationen af undervisningen, ikke for meget, ikke for lidt.
- Læreren giver løbende feedback på elevernes læring, og eleverne giver løbende feedback på lærerens undervisning.
- Og alfa omega - læreren er den altafgørende rammesætter for elevernes læring uanset om der er social eller faglig læring!

## Anerkendende kommunikation

Der er stor forskel på anerkendelse og værdsættelse. At anerkende er at se den anden og den andens følelser, som de er. At anerkende den andens holdning/mening i nuet men ikke nødvendigvis acceptere den.

I værdsættelsen ligger det at tillægge den anden positiv værdi - fx ros. Der er forskel på at værdsætte resultater og værdsætte anstrengelsen.<sup>4</sup>

*Trange mønstre er kendetegnet ved følgende samspil:*

- Oplevelsesmæssig fjernhed - den voksne fokuserer på ting længere fremme i et givent forløb
- Usynkroniseret - den voksne bedømmer et barns udsagn/handlinger
- Nøvlende modtagelse - den voksne agerer tilbageholdende
- Ros - det vil sige, den voksne kan lukke dialogen
- Ensidighed i rollefordelingerne

---

<sup>4</sup> Bae, Berit. (1996) Voksnes definitionsmagt og børns selvoplevelse. Social kritik, nr 47. Oslo Tano Forlag.

Rummelige mønstre kendetegnet ved følgende samspil:

- Indlevelse og empati (stemmeleje, gestus, ansigtsudtryk, verbalt)
- Fokuseret opmærksomhed, hvor deltagerne lytter til hinanden
- Velvillig tolkning
- Tolerance
- Den voksne reflekterer og er fleksibel i sin rolle, lader sig påvirke og evt. afbryde

- Den voksne tjekker, om hun/han har forstået barnet
- Den voksne er villig til at gøre sine handlinger om igen, hvis de viser sig uhensigtsmæssige

4 kendetegn for anerkendende væremåde:



## Metode 4:1

Metode 4:1 er en feedback-metode, der har fokus på positiv og negativ feedback. Som metodens navn henviser til, gives 4 del anerkendelse og 1 del irettesættelse.

Når man anerkender barnet, styrker man dets selvværd. Barnet får en indre oplevelse af at være OK og dermed styrkes den indre følelse af selvværd, som er selve kernen i at kunne bevare sig selv og ikke vælte omkuld i mødet med verden.

Det handler om accept. Accept af, at barnet er lige nøjagtigt den, han/hun er, at barnet har det lige nøjagtigt sådan, som han/hun har det, og at barnet ønsker sig lige nøjagtigt det, som han/hun ønsker sig. At kunne rumme barnet på denne måde - og ikke forsøge at bortforklare eller lave om på barnets virkelighed - er anerkendelse af barnet.

Et barn kan føle sig anerkendt (og underkendt) på 5 sekunder.

## Fleksible læringsmiljøer

At indrette fleksible læringsmiljøer handler om at gøre læringsmiljøet så fleksibelt som muligt, så det er læringsmiljøet, der kan

tilpasse sig eleverne, og ikke eleverne, der skal tilpasse sig læringsmiljøet!

Læring er asynkron, og nogle elever har fx brug for at sidde hårdt, imens andre har brug for at sidde blødt. Og nogle elever har brug for fuldstændigt ro for at kunne koncentrere sig, imens andre foretrækker baggrundsmusik eller småsnak.

At arbejde med at gøre læringsmiljøet fleksibelt er et vigtigt element, når der arbejdes med inklusion. Det behøver ikke kræve indkøb af en masse nye og dyre møbler, det handler ofte om at bruge det fysiske miljø på en anden måde.

Indretning af lokaler skal tage udgangspunkt i en række pædagogiske principper.

Principperne er den pædagogiske ramme, hvorigennem tænkning om den gode læring synliggøres. Principperne kan identificeres ved fx at spørge:

- Hvordan lærer barnet bedst nyt - og hvordan kan vi praktisere det?
- Hvordan lærer barnet også nyt - og hvordan kan vi praktisere det?
- Hvad skal barnet vide og kunne - og hvordan kan vi praktisere det?
- Hvordan forstår vi, at læring og rum er 2 sider af samme sag?

Principperne vil være forskellige fra klasse til klasse og der er derfor ikke nogen facitliste på, hvordan et fleksibelt læringsmiljø skal se ud. Det er op til den enkelte lærer/det enkelte team at fastsætte rammerne for dette med de økonomiske midler, der måtte være til rådighed.

## Forældresamarbejde



Forældre er vigtige og nødvendige aktører i inklusionsindsatsen og afgørende for, om inklusion kan lykkes. Ligeledes er forældrefællesskabets styrke afgørende for børns inklusion og trivsel.

Det inkluderende forældresamarbejde handler først og fremmest om, at det pædagogiske personale og forældrene skal få øje på hinanden som gensidige ressourcer i samarbejdet omkring det enkelte barn og børnefællesskabet. Den pædagogiske opgave bliver derfor at skabe en kultur, hvor

samarbejdet bygger på en åben og udforskende tilgang, der inviterer til et reelt samarbejde frem for en beskrivende og forklarende tilgang, der efterlader både forældre og lærere uden nye handlemuligheder.

Det inkluderende forældresamarbejde har desuden fokus på at se barnets hverdagsliv på tværs af skolen og hjemmet. Forældre og fagpersoner har et fælles ansvar for at skabe betydningsfulde og gode fællesskaber i de inkluderende faglige og sociale miljøer, som børn og unge er en del af. Dialog mellem forældre og mellem forældre og fagpersonerne er derfor vigtig, så de i fællesskab kan udvikle trivsel og finde løsninger på udfordringer i fællesskabet.

I det daglige samarbejde mellem fagpersoner og forældre er der fokus på det anerkendende sprog

og samvær. Fagpersonerne har en grundlæggende opgave med at skabe rammerne for dette. Derfor skal inklusion og trivsel drøftes på de fælles forældremøder, og trivsel og udvikling skal være omdrejningspunktet for samtalerne om det enkelte barn eller den unge.

## Afrunding

I arbejdet med inklusion er det vigtigt at have for øje, at det skal være en dynamisk proces, og at inklusionsstrategien også skal være et dynamisk dokument. Dvs. der skal være plads og mulighed for at tilføje og evt. redigere i denne politik løbende. Dette kunne tilgodeses af fx en inklusionskoordinator, der vil have det overordnede ansvar for at følge op på den sparring/udvikling, der sker i personalegruppen. Emnet tages op årligt mindst en gang til diskussion i stort forum og løbende i de enkelte teams.

Ligeledes er det vigtigt, at der løbende bliver evalueret på, hvordan inklusionen påvirker det daglige arbejde - specielt i tilfælde af ændringer i elevgrupper i de enkelte klasser.

Med denne inklusionspolitik er det blevet synliggjort, hvordan vi på Juelsminde skole ser på begrebet inklusion, og ikke mindst hvordan vi arbejder og fremadrettet ønsker at arbejde for at skolen bliver et rart og godt sted for alle at være og lære!

